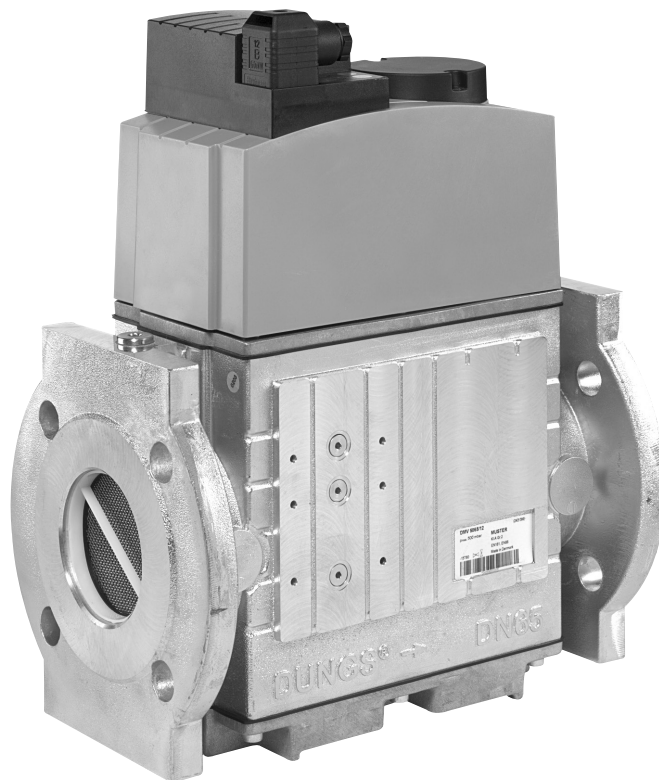


F**NL****E****P**

Déclaration de conformité	Conformiteitsverklaring	Declaración de conformidad	Dichiarazione di conformità
Notice d'utilisation	Gebruiksaanwijzing	Manual de instrucciones	Manual de instruções
DMV/12, DMV-D/12, DMV-DLE/12			
Electrovanne double	Dubbel magneet-ventiel	Válvula magnética doble	Válvula magnética
Diamètres nominaux Nominale diameters Diametros nominales Tamanhos nominais	Rp ½ - Rp 1 DN 40 - DN 100		



DMV/12, DMV-D/12, DMV-DLE/12
244 700




Déclaration de conformité UE

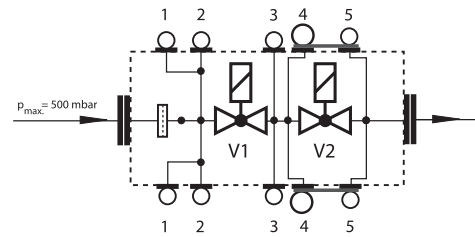
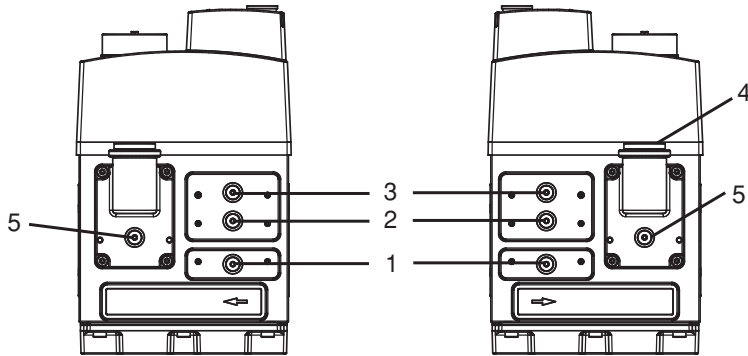
EU-Conformiteitsverklaring

Declaración de conformidad de la UE

Dichiarazione di conformità UE

<p>Produit / Product Producto / Produto</p>	<p>DMV/12, DMV-D/12, DMV-DLE/12</p>		<p>Electrovanne double Dubbel magneetventiel Válvula magnética doble Válvula magnética</p>
<p>Fabricant / Fabrikant El fabricante / Fabricante</p>	<p>Karl Dungs GmbH & Co. KG · Karl-Dungs-Platz 1 · D-73660 Urbach/Germany</p>		
<p>certifie par la présente que le produit mentionné dans cette vue d'ensemble a été soumis à un examen UE de type (type de fabrication) et qu'il est conforme aux exigences en matières de sécurité des dernières versions en vigueur de :</p> <ul style="list-style-type: none"> • Règlement européen sur les appareils brûlant des combustibles gazeux (UE) 2016/426 • Directive européenne relative aux appareils sous pression 2014/68/UE • Directive CEM 2014/30/UE • Directive basse tension 2014/35/UE <p>Tous les composants homologués conformément à la directive sur les dispositifs sous pression sont des éléments d'équipement à fonction de sécurité. Ce communiqué n'est plus valable si nous effectuons une modification libre de l'appareil. L'objet décrit ci-dessus de la présente déclaration correspond aux prescriptions légales applicables en matière d'harmonisation de l'Union. Le fabricant porte l'entière responsabilité pour l'établissement de la présente déclaration de conformité.</p>	<p>verklaart hiermee dat de in dit overzicht producten zijn onderworpen aan een EU-typeonderzoek (productietype) en aan de fundamentele veiligheidsseisen van de:</p> <ul style="list-style-type: none"> • EU-verordening voor gasapparaten (EU) 2016/426 • EU-drukapparatuurrichtlijn 2014/68/EU • EMC-richtlijn 2014/30/EU • Laagspanningsrichtlijn 2014/35/EU <p>in de geldige versie voldoen.</p> <p>Alle componenten die zijn goedgekeurd volgens de Richtlijn Drukapparatuur zijn apparatuuronderdelen met een veiligheidsfunctie. Bij een door ons niet geautoriseerde wijziging aan het apparaat, is deze verklaring niet meer geldig. Het onderwerp van de hierboven beschreven verklaring is in overeenstemming met de relevante harmonisatiewetgeving van de Unie. De fabrikant is als enige verantwoordelijk voor de afgifte van deze conformiteitsverklaring.</p>	<p>certifica que los productos mencionados en este resumen han sido sometidos a un examen UE de tipo (tipo de producción) y cumplen con los requisitos mínimos de seguridad de:</p> <ul style="list-style-type: none"> • Reglamento sobre aparatos de gas de la UE (EU) 2016/426 • Directiva de equipos a presión de la UE 2014/68/EU • Directiva EMV 2014/30/EU • Directiva de baja tensión 2014/35/EU <p>en su versión vigente.</p> <p>Todos los componentes autorizados por la directiva de equipos a presión son con componentes con función de seguridad. En caso de una modificación no autorizada por nosotros, esta declaración pierde su validez. El objeto de la declaración descrita anteriormente es conforme a la legislación de armonización pertinente de la Unión. El fabricante es el único responsable de la expedición de esta declaración de conformidad.</p>	<p>declara que os produtos designados nesta vista geral foram sujeitos a um Exame UE de tipo (tipo de produção) e preenchem os requisitos de segurança essenciais da:</p> <ul style="list-style-type: none"> • Regulamento UE relativo aos aparelhos a gás (UE) 2016/426 • Diretiva UE para aparelhos de pressão 2014/68/UE • Diretiva CEM 2014/30/UE • Diretiva de Baixa Tensão 2014/35/UE <p>na sua versão em vigor.</p> <p>Todos os componentes homologados pela diretiva sobre equipamentos de pressão são peças de equipamento com função de segurança. Uma alteração do aparelho sem a nossa autorização implica a perda de validade desta declaração. O objeto da declaração, supra descrito, corresponde à legislação comunitária de harmonização aplicável da União. A responsabilidade exclusiva pela emissão desta declaração de conformidade é assumida pelo fabricante.</p>
<p>Base d'essai de l'examen UE de type (type de fabrication) Grondbeginselen van het EU-typeonderzoek (productietype) Requisitos específicos del examen UE de tipo (tipo de producción) Base da amostragem do Exame UE de tipo (tipo de produção)</p>	<p>EN 126 ISO 23551-8</p>		
<p>Validité / certificat Geldigheidsduur / certificering Periodo de validez / Certificado Prazo de vigência / Certificação</p>	<p>2035-10-13 CE0036</p>	<p>2035-10-15 CE-0123DQ1034</p>	
<p>Organisme notifié Aangemelde instantie Organismo notificado Organismo notificado</p>	<p>2014/68/EU TÜV SÜD Industrie Service GmbH Westendstraße 199 D-80686 München Germany Notified Body number: 0036</p>	<p>(EU) 2016/426 TÜV SÜD Product Service GmbH Zertifizierstellen Ridlerstraße 65 D-80339 München, Germany Notified Body number: 0123</p>	
<p>Contrôle du système d'assurance qualité Toezicht op het systeem voor kwaliteitsborging Supervisión del sistema de calidad y seguridad Monitorização do Sistema de Controlo da Qualidade</p>	<p>Procédure de conformité sélectionnée : module B+D Geselecteerde conformiteitsprocedures: module B+D Procedimiento de conformidad seleccionado: Módulo B+D Processo de conformidade escolhido: módulo B+D</p>		
<p>B.Sc., MBA Simon P. Dungs, Directeur / Bedrijfsleider / Gerente / Diretor Executivo Urbach, 2025-10-21</p>			

Prises de pression
Drukmetingen
Tomas de presión
Tomadas de pressão



1,2,3,5
 Bouchon fileté, afsluitbouten
 Tapón roscado, Bujão roscado
 G 1/8 DIN ISO 228

Les bouchons filetés **1, 2, 3, 5** peuvent aussi être remplacés par une prise de pression G 1/8 DIN ISO 228.

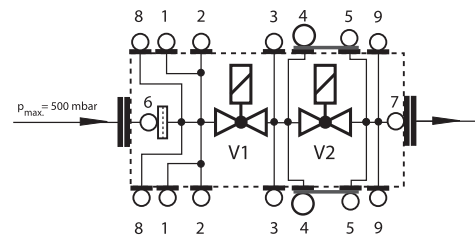
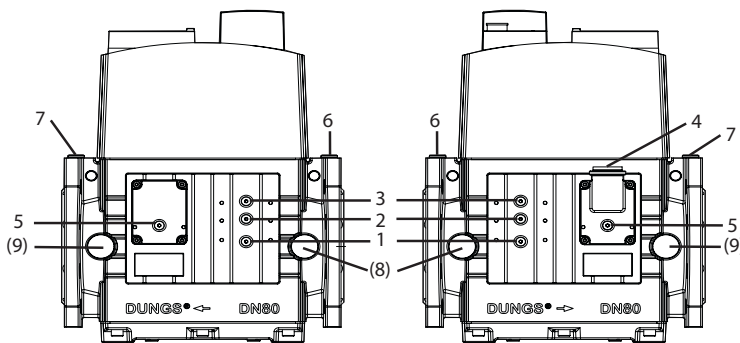
Los tapones roscados **1, 2, 3, 5** también pueden reemplazarse por un manguito de medición G 1/8 DIN ISO 228.

4, 5
 Orifice masqué pour connexion d'accessoires.
 Verbindingsboring voor systeem-accessoires.
 Orificio conector para los accesorios del sistema.
 Furo de ligação para acessórios
 G 3/4 DIN ISO 228

U kunt de afsluitbouten **1, 2, 3, 5** ook vervangen door een meetaansluiting G 1/8 DIN ISO 228.

Os bujões roscados **1, 2, 3, 5** também podem ser substituídos por um bocal de medição G 1/8 DIN ISO 228.

Prises de pression
Drukmetingen
Tomas de presión
Tomadas de pressão



1, 2, 3, 5
 Bouchon fileté, afsluitbouten
 Tapón roscado, Bujão roscado
 G 1/8 DIN ISO 228
6, 7
 G 1/4 DIN ISO 228
8, 9
 G 1/2
 option / optioneel /
 opcional / opcional

Les bouchons filetés **1, 2, 3, 5** peuvent aussi être remplacés par une prise de pression G 1/8 DIN ISO 228.

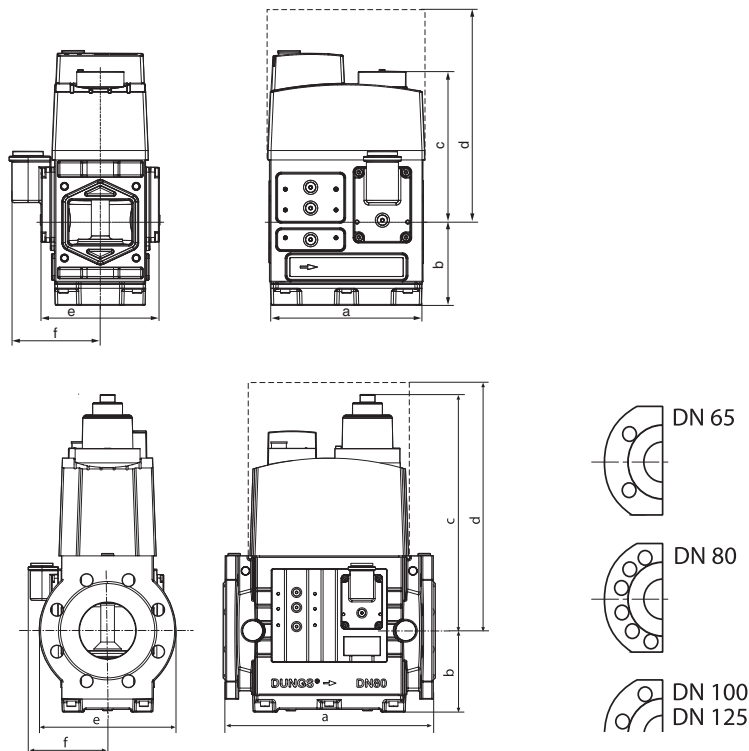
Los tapones roscados **1, 2, 3, 5** también pueden reemplazarse por un manguito de medición G 1/8 DIN ISO 228.

4, 5
 Orifice masqué pour connexion d'accessoires.
 Verbindingsboring voor systeem-accessoires.
 Orificio conector para los accesorios del sistema.
 Furo de ligação para acessórios
 G 3/4 DIN ISO 228

U kunt de afsluitbouten **1, 2, 3, 5** ook vervangen door een meetaansluiting G 1/8 DIN ISO 228.

Os bujões roscados **1, 2, 3, 5** também podem ser substituídos por um bocal de medição G 1/8 DIN ISO 228.

Cotes d'encombrement / Montagematn / Medidas de montaje / Dimensões [mm]



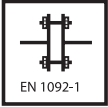
d = Encombrement pour changement de l'électroaimant / Benodigde ruimte voor het vervangen van de magneet
Espacio necesario para cambio de imán / Espaço requerido para a troca de magneto

Type Type Modelo Tipo	DN	P _{max.} [W] ~(AC) 230 V	Durée d'ouverture Openingstijd Tiempo de abertura Tempo de abertura	Cotes d'encombrement / Montagematen / Medidas de montaje / Dimensões [mm]						Bobine Magneetnummer Imán n° Bobina Nr./No.	Enclenchements/h Schakelingen/h Conmutaciones/h Interventi/h	Poids Gewicht Peso Peso [kg]
				a	b	c	d	e	f			
DMV 525/12	Rp2 (DN 50)	130	< 1 s	162	88	179	275	125	97	1411/2P	60	7,0
DMV 5065/12	DN 65	190	< 1 s	290	104	246	365	185	110	1511/2P	60	16,2
DMV-D 5065/12	DN 65	190	< 1 s	290	104	246	365	185	110	1511/2P	60	16,2
DMV-DLE 5065/12	DN 65	190	< 20 s	290	104	265	365	185	110	1511/2PL	20	16,5
DMV 5080/12	DN 80	250	< 1 s	310	119	292	450	200	116	1611/2P	60	23,0
DMV-D 5080/12	DN 80	250	< 1 s	310	119	292	450	200	116	1611/2P	60	23,0
DMV-DLE 5080/12	DN 80	250	< 20 s	310	119	347	450	200	116	1611/2PL	20	23,3
DMV 5100/12	DN 100	260	< 1 s	350	142	329	500	220	125	1711/2P	60	29,0
DMV-D 5100/12	DN 100	260	< 1 s	350	142	329	500	220	125	1711/2P	60	29,0
DMV-DLE 5100/12	DN 100	260	< 20 s	350	142	390	500	220	125	1711/2PL	20	29,3
DMV 5125/12	DN 125	260	< 1 s	400	128	415	635	250	140	1811/2P	60	53,0
DMV-D 5125/12	DN 125	260	< 1 s	400	128	415	635	250	140	1811/2P	60	53,0

Puissance / courant absorbé sous ~ (AC) 230 V, + 20 °C Vermogen / Stroomverbruik bij ~(AC) 230 V, + 20 °C Potencia / consumo de corriente a ~(AC) 230 V, + 20 °C Potência / consumo de corrente com ~(AC) 230 V, + 20 °C	Modèle Uitvoering Equipamiento Versão	Puissance d'attraction env. [W] Aanloopvermogen ca. [W] Potencia inicial aprox. [W] Potência de arranque aprox. [W]	Puissance de maintien env. [W] Continu vermogen ca. [W] Potencia permanente aprox. [W] Potência de funcionamento aprox. [W]	Courant d'attraction [A] Aanloopstroom [A] Corriente de atracción [A] Corriente de arranque [A]	Courant de maintien [A] Houdstroom [A] Corriente de retención [A] Corriente de funcionamiento [A]
Toutes les indications sont des valeurs effectives Alle gegevens zijn effectieve waarden Todos los datos son valores efectivos Todos os dados são valores efectivos	DMV 525/12 DMV-... 5065/12 DMV-... 5080/12 DMV-... 5100/12 DMV-... 5125/12	2x65 2x95 2x125 2x130 2x160	2x16 2x20 2x25 2x25 2x35	2x0,32 2x0,54 2x0,54 2x0,54 2x0,70	2x0,11 2x0,2 2x0,2 2x0,2 2x0,2



Il faut protéger les électrovannes par un filtre approprié, mais un tamis est déjà monté à l'entrée de la vanne.
 Bescherm het dubbel magneetventiel door een geschikte vuilvanger voor verontreinigingen; filter is ingebouwd.
 Proteger la válvula magnética doble contra las impurezas mediante un recogebarros adecuado (el tamiz ya está montado).
 Proteggere l'elettrovalvola doppia con adeguati filtri da sporco una reticella è già montata.



Goujon / Stiftschroef / **Tornillos de fijación / Perno roscado** **couple maxi.** (Raccordement à brides) / **max. aanhaalmomenten** (vlakverbinding)
pares de giro máx. (conexión plana) / **torques máx.** (conexão plana)

M 12 x 55 (DN 25)	10 Nm ... 40 Nm	Respecter les exigences du joint mis en place ! Let op de vereisten van de geplaatste afdichting! ¡Tener en cuenta los requisitos de la junta usada! Ter em atenção os requisitos das vedações usadas!
M 16 x 65 (DN 40/50/65/80/100) M 16 x 75 (DN 125)	40 Nm ... 90 Nm	
M 20 x 80 (DN 150) M 20 x 90 (DN 200)	90 Nm ... 170 Nm	

Serrer les vis fermeture et de fixation comme il convient.
Respecter l'appariement des matériaux moulage sous pression – acier!
Draai de afsluit- en verbindingbouten voldoende vast.
Let op de materiaalcombinatie spuitgietwerk – staal!
Apretar los tornillos de cierre y conectores adecuadamente.
Tener en cuenta el emparejamiento de materiales, fundición a presión y acero.
Aperte correctamente os bujões roscados e parafusos de união.
Atente à combinação de materiais fundição à pressão/aço!

Version bride fileté
DMV-D 525/12 (Rp 2)
Montage et démontage

1. Desserrer les vis A et B – **ne pas** les dévisser entièrement.
Fig. 1 et 2
2. Dévisser les vis C et D.
Fig. 1 et 2
3. Extraire la double électrovanne entre les brides filetées.
Fig. 3 et 4
4. Contrôle de l'étanchéité et du fonctionnement après le montage.

Uitvoering met schroefflens
DMV-D 525/12 (Rp 2)
Inbouwen en demonteren

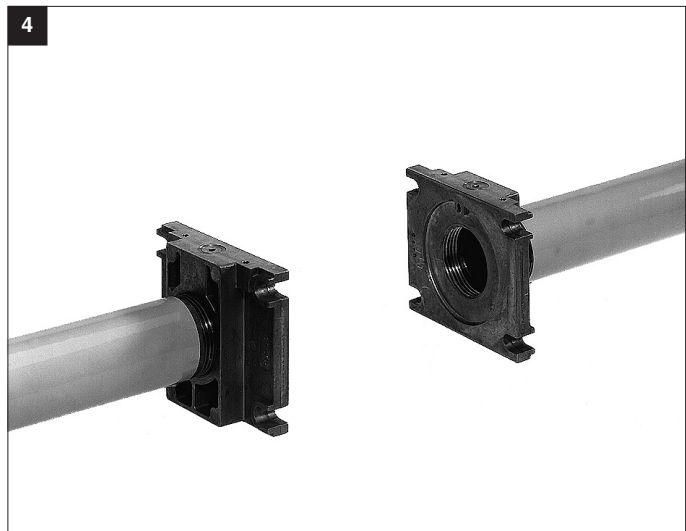
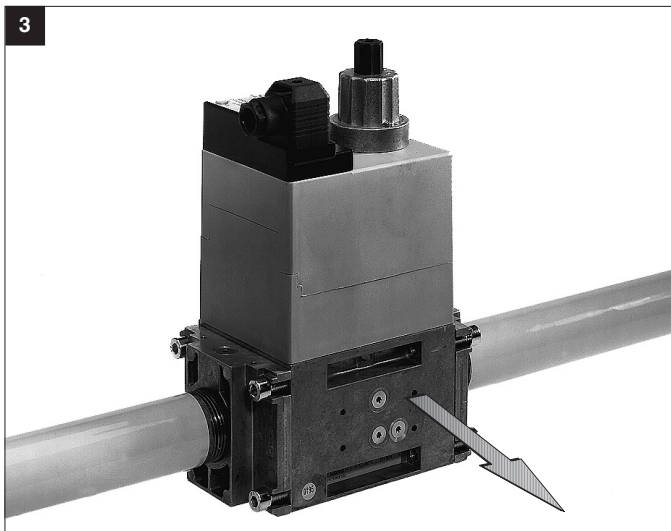
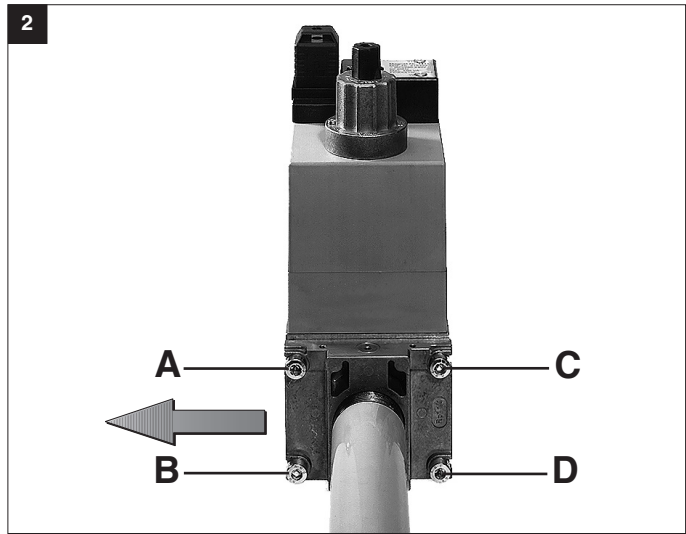
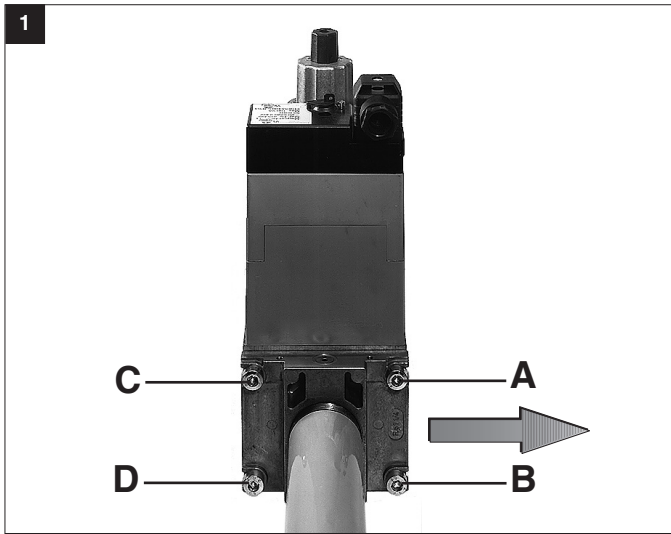
1. Schroef A en B losmaken - **niet** uitdraaien.
Afbeelding 1 en 2
2. Schroef C en D uitdraaien.
Afbeelding 1 en 2
3. Dubbele magneetklep tussen de schroefflens wegnemen.
Afbeelding 3 en 4
4. Na het inbouwen de ondoordringbaarheid en de werking controleren.

Versión con brida roscada
DMV-D 525/12 (Rp 2)
Montaje y desmontaje

1. Soltar los tornillos A y B, **sin** desatornillarlos.
Figuras 1 y 2
2. Desatornillar los tornillos C y D.
Figuras 1 y 2
3. Extraer la válvula magnética doble de entre las bridas roscadas.
Figuras 3 y 4
4. Después del montaje, realizar un control de estanqueidad y funcional.

Execução com flange roscado
DMV-D 525/12 (Rp 2)
Montagem e desmontagem

1. Solte os parafusos A e B - **não** os desaparafuse.
Figura 1 e 2
2. Desaparafuse os parafusos C e D.
Figura 1 e 2
3. Extraia a válvula magnética entre os flanges roscados.
Figura 3 e 4
4. Verifique a estanqueidade e o funcionamento após a montagem.



Pose
DMV... 5065 - 5125/12

Montage
DMV... 5065 - 5125/12

Montaje
DMV... 5065 - 5125/12

Montagem
DMV... 5065 - 5125/12

1. Insérer les goujons A

1. Plaats de tapeinden A.

1. Insertar los espárragos A

1. Insira as cavilhas roscadas nas pontas A.

2. Insérer les joints

2. Plaats afdichting B.

2. Insertar la junta B.

2. Instale o empanque B.

3. Serrer les goujons B

3. Plaats de tapeinden C.

3. Insertar los espárragos C.

3. Insira as cavilhas roscadas nas pontas C.

4. Serrer les goujons A + B.

4. Draai de tapeinden A en C vast.

4. Apretar los espárragos A+C.

4. Aperte as cavilhas roscadas nas pontas A+C.

Veiller ce que le joint soit bien en place!

Let op of de afdichting correct zit!

Procurar que la junta quede correctamente asentada.

Tenha cuidado para que a junta esteja colocada correctamente!

5. Contrôle de l'étanchéité et des fonctions.

5. Na de montage dichtheid- en functiecontrole.

5. Después de los trabajos, realizar un control de estanqueidad y funcional.

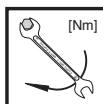
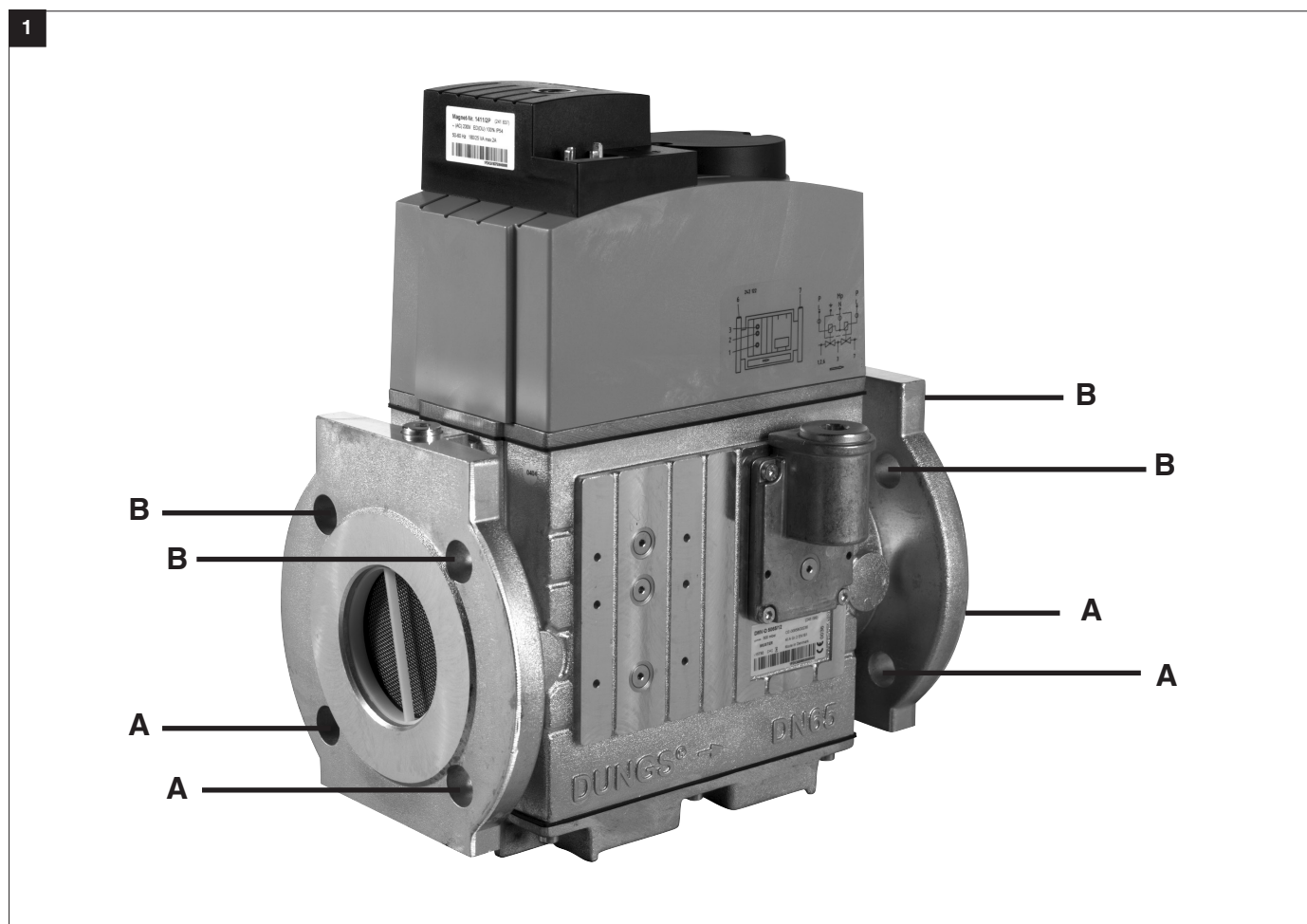
5. Verifique a estanqueidade e o funcionamento após a montagem.

6. Pour le démontage suivre les instructions dans le sens inverse 4 → 3 → 2 → 1.

6. Demontage in omgekeerde volgorde 4 → 3 → 2 → 1.

6. Desmontaje en secuencia inversa 4 → 3 → 2 → 1.

6. A desmontagem é realizada na ordem inversa 4 → 3 → 2 → 1.



[Nm]

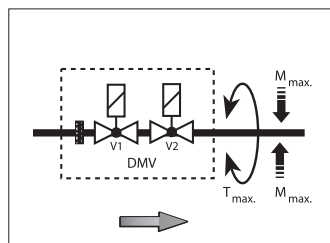
couple max. / Accessoires du système maximale vastdraaimomenten / systeemaccessoires Par de giro máx. / accesorios del sistema binários máx. de aperto / acessórios de sistema

M3	M4	M5	M6	M8	G1/8	G1/4	G1/2	G3/4
1,2 Nm	2,5 Nm	5 Nm	7 Nm	15 Nm	5 Nm	7 Nm	10 Nm	15 Nm



Utiliser des outils adaptés! Gebruik geschikt gereedschap! Utilice sólo las herramientas adecuadas. Utilize ferramentas adequadas!

Serrer les vis en croisant! Draai de bouten kruislings vast! Los tornillos se apretarán de forma cruzada. Aperte os parafusos transversalmente!



Ne pas utiliser la vanne comme un levier! Gebruik het apparaat niet als hefboom! El aparato no debe utilizarse como palanca. Não utilize o aparelho como alavanca!

DN	65	80	100	125	
M _{max.}	1600	2400	5000	6000	[Nm] t ≤ 10 s
T _{max.}	325	400	400	400	[Nm] t ≤ 10 s

DMV-D/12, DMV-DLE/12
Réglage du débit principal

Le réglage du débit principal doit être réalisé vanne ouverte. Le réglage se fait sur V1, installation en marche. Il est souhaitable de contrôler le débit pendant le réglage. Débit principal mini.:

$$\dot{V}_{\text{min./mini.}}^{\circ} > 0.1 \times \dot{V}_{\text{max./maxi.}}^{\circ}$$

DMV-D/12, DMV-DLE/12
Instelling van het hoofddebiet

U stelt het hoofddebiet in met een geopend ventiel. Realiseer de instelling aan ventiel V1 in bedrijf; controleer de instelwaarden regelmatig. Kleinste instel-volumestroom:

$$\dot{V}_{\text{min./mini.}}^{\circ} > 0.1 \times \dot{V}_{\text{max./maxi.}}^{\circ}$$

DMV-D/12, DMV-DLE/12
Ajuste de los volúmenes principales

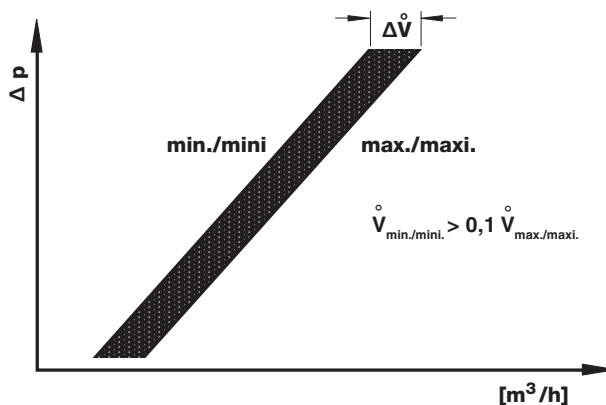
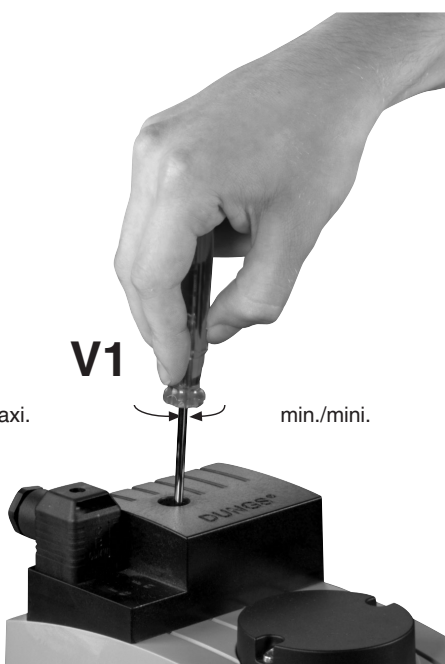
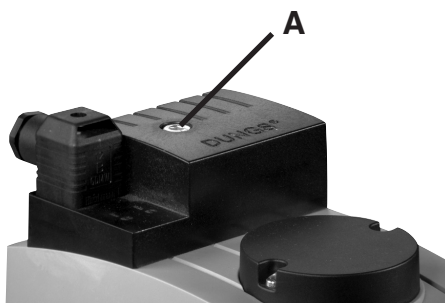
El ajuste de los volúmenes principales se realiza con la válvula abierta. Realizar el ajuste de la válvula V1 en servicio y controlar constantemente los valores ajustados. Flujo volumétrico mínimo ajustable:

$$\dot{V}_{\text{min./mini.}}^{\circ} > 0.1 \times \dot{V}_{\text{max./maxi.}}^{\circ}$$

DMV-D/12, DMV-DLE/12
Regulação do volume principal

O volume principal é regulado na válvula aberta. Efectue o ajuste na válvula V1 durante o funcionamento e controle permanentemente os valores ajustados. Ajuste do menor fluxo volumétrico:

$$\dot{V}_{\text{min./mini.}}^{\circ} > 0.1 \times \dot{V}_{\text{max./maxi.}}^{\circ}$$



1. Desserrer la vis A.
2. Procéder au réglage.
3. Resserrer la vis A.

1. Schroef A uitdraaien.
2. Instelling controleren.
3. Schroef A indraaien.

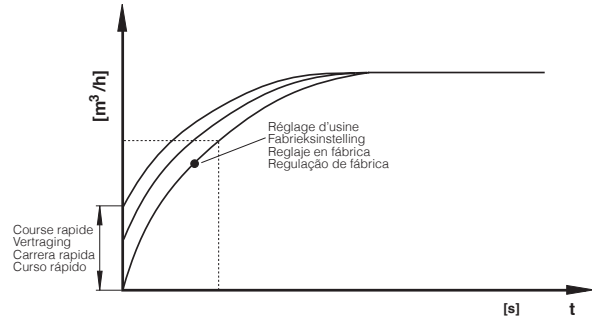
1. Desatornillar el tornillo A.
2. Realizar el ajuste.
3. Atornillar el tornillo A.

1. Desaparafuse o parafuso A.
2. Realize o ajuste.
3. Aparafuse o parafuso A.

DMV-DLE/12
Réglage course rapide V start

Réglage en usine DMV-DLE:
Course rapide non réglée.

1. Dévisser le capuchon de réglage E du frein hydraulique
2. Tourner le capuchon de réglage et l'utiliser comme outil.
3. Rotation à gauche = augmentation de la course rapide (+).



DMV-DLE/12
Start lastinstelling V start

Fabrieksinstelling DMV-DLE:
Startlast niet ingesteld.

1. Instelkap E van de hydraulische rem afschroeven.
2. Instelkap draaien en als gereedschap gebruiken.
3. Linksomdraaien = vergroten van de startlast (+).

DMV-DLEDMV-DLE/12
Ajuste del caudal inicial V start

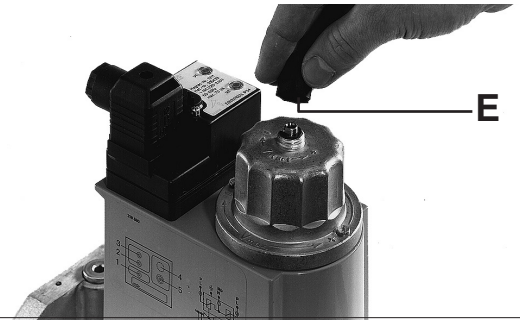
Ajuste de fábrica de DMV-DLE:
No se ha ajustado el caudal inicial.

1. Desatornillar la caperuza de ajuste E del sistema hidráulico.
2. Girar la caperuza de ajuste y utilizarla como herramienta.
3. Giro a la izquierda = aumento del caudal inicial (+).

DMV-DLE/12
Ajuste do curso rápido V start

Ajuste da fábrica para o DMV-DLE:
curso rápido não ajustado

1. Desaparafusar a tampa de ajuste E do elemento hidráulico.
2. Virar a tampa de ajuste e aproveitá-la como ferramenta.
3. Girar à esquerda = aumento do curso rápido (+).



Remplacement du disque pour la fixation de la bobine / frein hydraulique

1. Mettre l'installation hors tension.
2. Eliminer le vernis de blocage au-dessus de la vis à tête fraisée A.
3. Dévisser la vis à tête fraisée A.
4. Dévisser la vis à tête cylindrique B.
5. Changer le disque C / frein hydraulique D
6. Revisser les vis à tête fraisée et à tête cylindrique. Serrer la vis à tête fraisée.
7. Enduire la vis à tête fraisée A de vernis de blocage.
8. **Contrôle d'étanchéité via la prise de pression bouchon fileté 3.**
 $p_{max.} = 500 \text{ mbar}$.
9. Procéder à un contrôle de fonctionnement.
10. Mettre l'installation sous tension.

Vervanging bord voor magneetbevestiging / hydrauliek

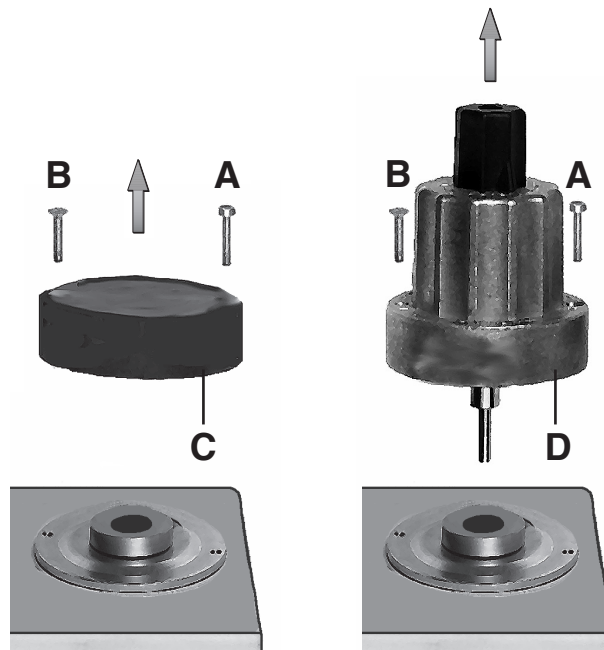
1. Schakel de installatie uit.
2. Verwijder de zegellak op de bout met verzonken kop A.
3. Draai de bout met verzonken kop A eruit.
4. Draai de cilinderbout B eruit.
5. Bord C / hydrauliek D vervangen
6. Draai de bout met verzonken kop en de cilinderbout er weer in. Draai de bout met verzonken kop slechts zover vast dat u de hydrauliek nog kunt verdraaien.
7. Breng zegellak aan op de bout met verzonken kop A.
8. **Dichtheidcontrole via drukmeetpunt afsluitbout 3**
 $p_{max.} = 500 \text{ mbar}$.
9. Verricht de functiecontrole.
10. Schakel de installatie in.

Cambio del plato para la fijación magnética / sistema hidráulico

1. Desconectar el sistema.
2. Eliminar el barniz protector existente sobre el tornillo avellanado A.
3. Desatornillar el tornillo avellanado A.
4. Desatornillar el tornillo de cabeza cilíndrica B.
5. Cambio del plato C / sistema hidráulico D
6. Volver a atornillar el tornillo avellanado y el tornillo de cabeza cilíndrica. Apretar el tornillo avellanado sólo de forma que el sistema hidráulico justo todavía se pueda girar.
7. Cubrir el tornillo avellanado A con barniz protector.
8. **Comprobar la estanqueidad a través del tapón roscado 3 de la toma de presión**
 $p_{max.} = 500 \text{ mbar}$.
9. Realizar un control funcional.
10. Conectar el sistema.

Troca do disco para a fixação do magneto / sistema hidráulico

1. Desligue o sistema.
2. Remova o verniz de segurança no parafuso de cabeça embutida A.
3. Desaparafuse o parafuso de cabeça embutida A.
4. Desaparafuse o parafuso de cabeça cilíndrica B.
5. Troque o disco C / sistema hidráulico D.
6. Aparafuse os parafusos de cabeça embutida e de cabeça cilíndrica. Aperte o parafuso de cabeça embutida de tal forma que ainda possa ser rodado.
7. Reviste o parafuso de cabeça embutida A com verniz de segurança.
8. **Verifique a estanqueidade na tomada de pressão bujão roscado 3.**
 $p_{max.} = 500 \text{ mbar}$.
9. Verifique o funcionamento.
10. Ligue o sistema.



Remplacement de la bobine

1. Enlever le disque de réglage ou le frein hydraulique comme page 5: "Remplacement du disque pour la fixation de la bobine" repère 1 à 5.
2. Remplacer la bobine
Attention au N° de la bobine et à la tension!
3. Enlever le disque de réglage / frein hydraulique comme page 5: "Remplacement du disque pour la fixation de la bobine" repères 6 - 10.

Magneet vervangen

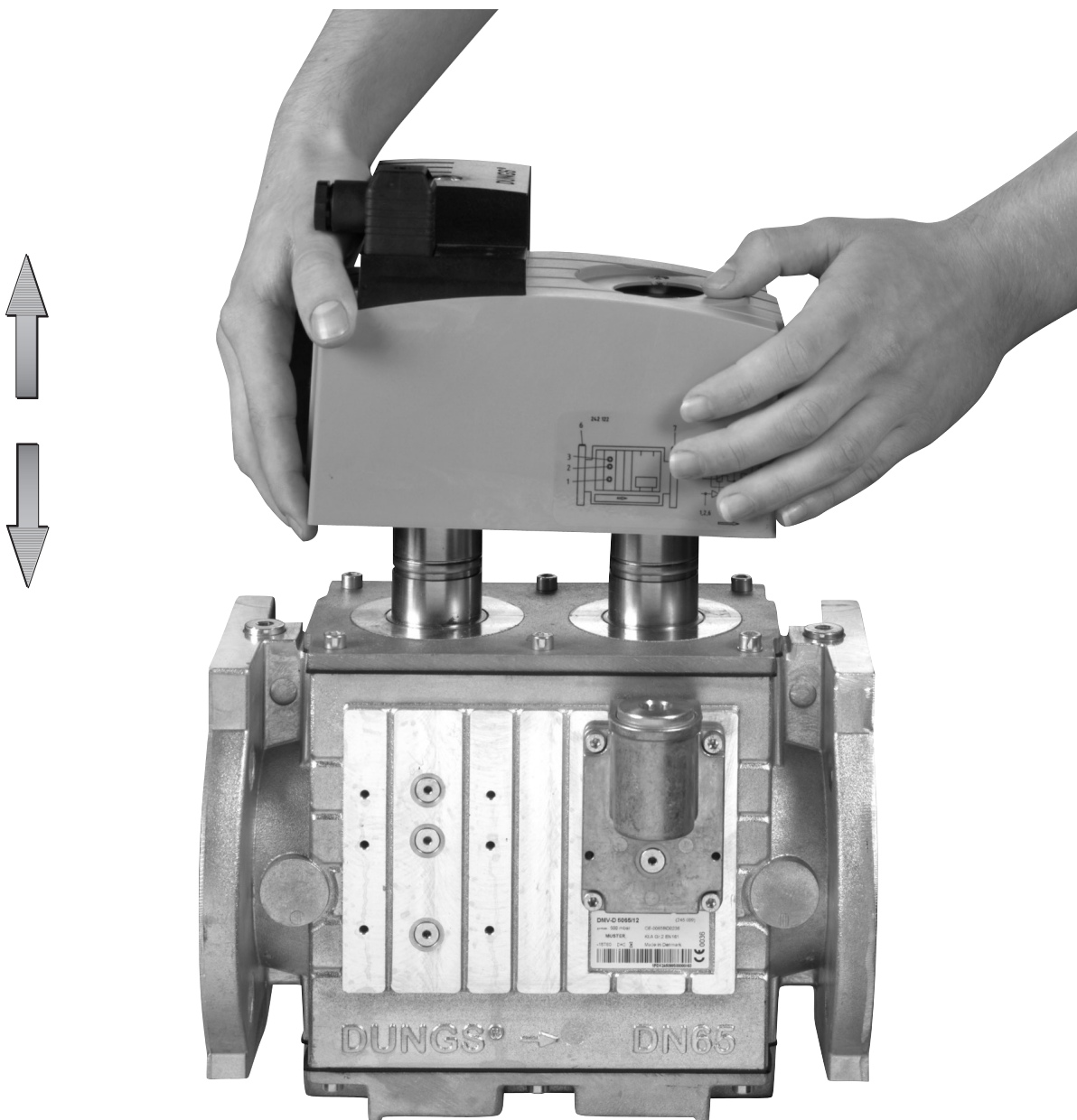
1. Verwijder het bord / de hydrauliek, zoals beschreven op pagina 6: "Vervanging bord voor magneet-bevestiging", punt 1-5.
2. Vervang de magneet.
Let beslist op het magneet-nummer en de spanning!
3. Monteer het instelbord / de hydrauliek weer, zoals beschreven op pagina 6 "Vervanging bord voor magneetbevestiging", punt 6-10.

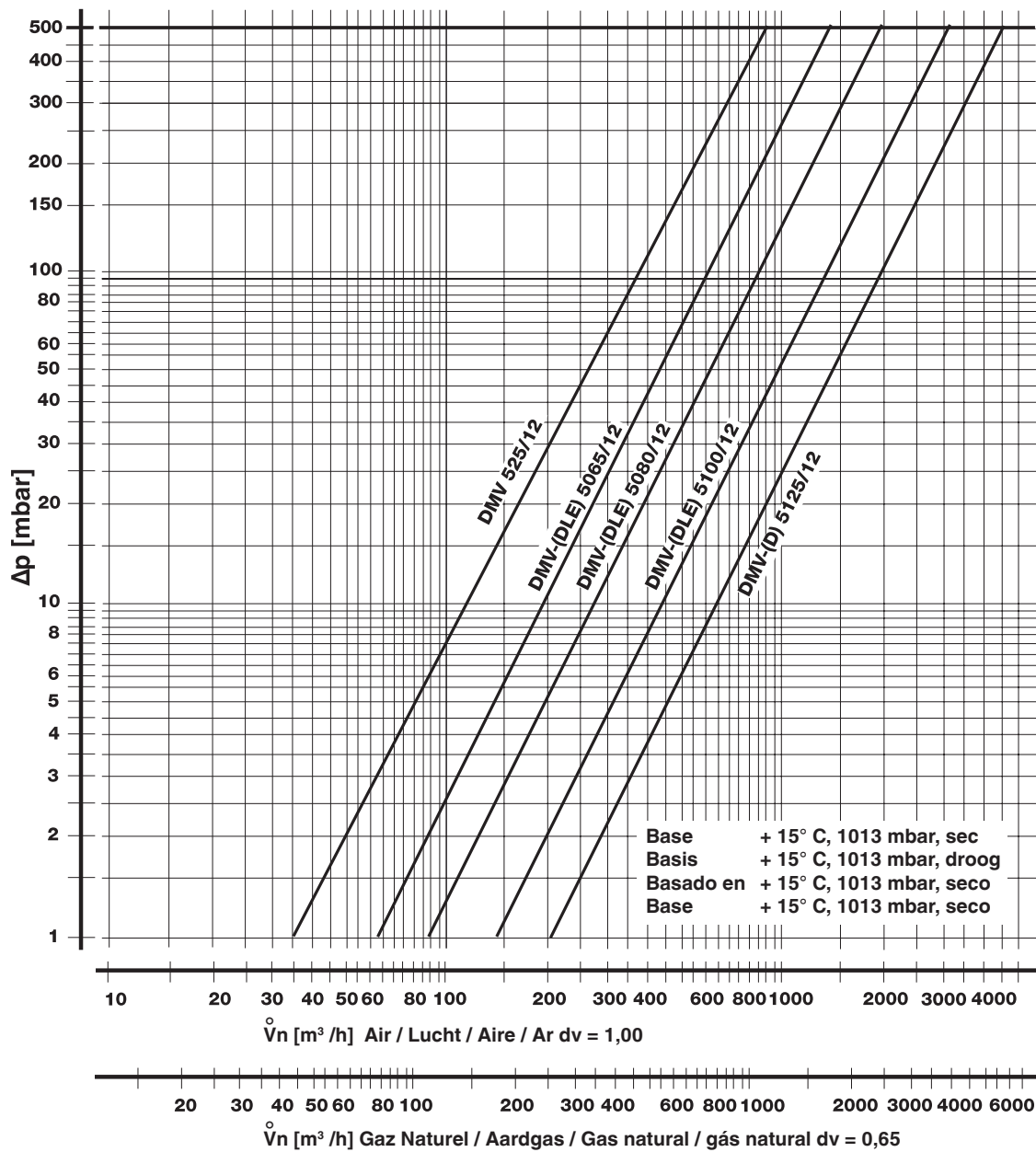
Cambio del magneto

1. Extraer el sistema hidráulico o el plato de ajuste de la forma descrita en la página 6: „Cambio del plato para la fijación magnética“, puntos 1-5.
2. Cambiar el magneto.
Sírvase tener necesariamente en cuenta el n° del magneto y la tensión.
3. Volver a montar el sistema hidráulico o el plato de ajuste, de la forma descrita en la página 6 „Cambio del plato para la fijación magnética“, puntos 6 - 10.

Troca do magneto

1. Remova o disco / sistema hidráulico, como descrito na página 6: "Troca do disco para a fixação do magneto", ponto 1 - 5.
2. Troque o magneto.
É imprescindível que observe o número e a tensão do magneto!
3. Remonte o disco de ajuste / sistema hidráulico, como descrito na página 6 "Troca do disco para a fixação do magneto", ponto 6 - 10.





$$\dot{V}_{\text{verwendetes Gas/gebraukt gas/ gas utilizado /gás utilizado}} = \dot{V}_{\text{air/Lucht/aire/ar}} \times f$$

$$f = \frac{\text{poids spécifique de l'air / Dichtheid / Densidad / Peso específico}}{\text{poids spécifique du gaz utilisé / Dichtheid van het gebruikte gas / Densidad del gas utilizado / Peso específico do gás utilizado}}$$

Type de gaz Soort gas Tipo de gas Tipo de gás	poids spécifique Dichtheid Densidad Peso específico [kg/m³]	dv	f
Gaz naturel/Aardgas/ Gas natural/Gás natural	0.81	0.65	1.24
Gaz de ville/Stadsgas/ Gas ciudad/Gás da cidade	0.58	0.47	1.46
Gaz liquide/Vloeibaar gas/ Gas líquido/Gás líquido	2.08	1.67	0.77
Air/Lucht/Aire/Ar	1.24	1.00	1.00

Pièces de rechange / access. Onderdelen / accessoires Piezas de recambio / accesorios Peças de reposição / acessórios	No. de commande Bestelnummer Número de pedido N.º de encomenda
Bouchon fileté avec bague d'étanchéité Afsluitbout met afdichtring Tapón roscado con anillo obturador Bujão roscado com anel de vedação G 1/8 G 1/4 G 1/2 G 3/4	219 002 087 858 219 003 219 004
Collecteur d'impuretés, tamis Vuilvanger, filter Colector de suciedad, tamiz Colector de impurezas, perneira Rp 2 (DN 50) DN 65 DN 80 DN 100 DN 125	247 547 231 595 231 596 231 597 231 598
Lot: bride combinée Pakket: deksel, aan de zijkant Juego de tapas laterales Conjunto: Tampa, lateral Rp 2 (DN 50) DN 65 - DN 125	219 005 219 005
Lot: bride combinee G 3/4 Pakket: ontstekingsgas-flens G 3/4 Juego de bridas de gas de encendido G 3/4 Conjunto: Flange de gás de ignição G 3/4	219 006
Prise noire Leiding-aansluitdoos, zwart Caja de cables negra Tomada de corrente, preta GDMW, 3 pol. + E	210 319
Joints Afdichtingen Juntas Juntas DN 65 DN 80 DN 100 DN 125	2 Pièces/Set 2 Stuks/Set 2 unidades / juego 2 unidades/conjunto 231 603 231 604 231 605 231 606
Goujon Pakket tapeinden Juego de espárragos Jogo de cavilhas roscadas nas pontas M16 x 65 (DN 65 - DN 100) M16 x 75 (DN125)	4 Pièces/Set 4 Stuks/Set 4 unidades / juego 4 unidades/conjunto 230 424 230 430
Prise de pression avec joint Meetaansluitingen met afdichtring Manguito de medición con anillo obturador Bocal de medição com anel de vedação G 1/8 G 1/4	5 Pièces/Set 5 Stuks/Set 5 unidades / juego 5 unidades/conjunto 230 397 230 398
Bride de raccordement Rp 2 Aansluitflens Rp 2 Brida conectora Rp 2 Flange de união Rp 2 DMV 525/12	231 573

Pièces de rechange / access. Onderdelen / accessoires Piezas de recambio / accesorios Peças de reposição / acessórios	No. de commande Bestelnummer Número de pedido N.º de encomenda
Joint torique, contrôlé EN O-Ring, EN-gekeurd Anillo tórico con certificado EN Anel em O, verificado segundo EN DMV 525/12	231 574
Bobine de rechange Vervangende magneet Magneto de recambio Magneto de reposição DMV 525/12 DMV-... 5065/12 DMV-... 5080/12 DMV-... 5100/12 DMV-... 5125/12	sur demande op aanvraag a petición sob consulta
Bouchon plat avec joint torique Afsluitbout, vlak met O-ring Tapón roscado plano con anillo tórico Bujão roscado, plano com anel em O G 1/8	5 Pièces/Set 5 Stuks/Set 5 unidades / juego 5 unidades/conjunto 230 432
Disque pour la fixation de la bobine Bord voor magneetbevestiging Plato para la fijación magnética Disco para fixação do magneto DMV 525/12 DMV-... 5065/12 DMV-... 5080/12 DMV-... 5100/12 DMV-... 5125/12	231 592 231 612 231 613 231 613 231 613
Frein hydraulique Hydraulische rem Freno hidráulico Travão hidráulico DN 65 DN 80 DN 100 DN 125	sur demande op aanvraag a petición sob consulta
Plateau d'enfichage Insteekschijf Arandela insertable Disco de inserção DMV 525/12 DMV-... 5065/12 DMV-... 5080/12 DMV-... 5100/12 DMV-... 5125/12	231 563 231 564 231 787 231 787 231 787
Kit d'adaptateur pour GW A2 / A5 Raccord G 1/4 Adapterset voor GW A2 / A5 Aansluiting G 1/4 Juego de adaptadores para GW A2 / A5 Conexión G 1/4 Conjunto de adaptadores para GW A2 / A5 Ligação G 1/4 DMV 525/12	222 982



Seul du personnel spécialisé peut effectuer des travaux sur l'électrovanne double.

Uitsluitend vakpersoneel mag werkzaamheden aan het dubbel magneetventiel uitvoeren.

Los trabajos a realizar en la válvula magnética doble sólo deben ser llevados a cabo por personal técnico.

Qualquer trabalho na válvula magnética deverá ser realizado apenas por especialistas devidamente qualificados.

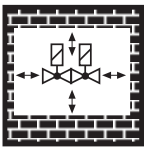


Protéger les surfaces de brides.
Serrer les vis en croissant.

Bescherm de flensvlakken. Draai de bouten kruislings vast.

Proteger las superficies de las bridas. Los tornillos se apretarán de forma cruzada.

Proteja as superfícies dos flanges. Aperte os parafusos transversalmente.

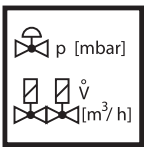


Eviter tout contact direct entre l'électrovanne double et la maçonnerie, les cloisons en béton et planchers en cours de séchage.

Direct contact tussen het dubbel magneetventiel en het uithardende metselwerk, betonwanden of vloeren is niet toegestaan.

No es permissible el contacto directo entre la válvula magnética doble y la mampostería, las paredes de hormigón y los suelos en fase de endurecimiento.

Proíbe-se qualquer contacto directo da válvula magnética com a alvenaria, as paredes de betão e os solos se estes estiverem a endurecer.



Régler toujours le débit nominal ou les pressions de consigne sur le régulateur de pression. Limitation au niveau de DMV, en fonction du débit.

Stel het nominaal vermogen respectievelijk de gewenste druk in op de gasdrukregelaar. Vermogensafhankelijke beperking via het dubbel magneetventiel.

Ajustar la potencia nominal o los valores nominales de la presión en un principio siempre en el aparato controlador de la presión de gas y la estrangulación específica de la potencia a través de la válvula magnética doble.

Ajuste a capacidade nominal ou os valores nominais exclusivamente na unidade reguladora de pressão de gás. Estrangulamento específico para a capacidade através da válvula magnética.

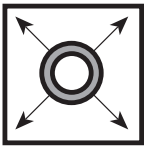


En cas de remplacement de pièces, vérifier que les joints ne présentent aucun défaut.

Let bij het vervangen van onderdelen op perfecte afdichtingen.

Cuando se cambien piezas, procurar que la obturación sea estanca.

Atente à condição perfeita das juntas na troca de componentes.



Contrôle de l'étanchéité de la conduite: fermer le robinet à boisseau sphérique avant les électrovannes / DMV.

Leidingdichtheidscontrole: sluit de kogelkraan voor de armaturen / DMV.

Prueba de hermeticidad de las tuberías: Se cerrará la llave de bola delante de la grifería / la DMV.

Verificação da estanqueidade da tubagem: Feche a torneira esférica antes das guarnições/válvula magnética.



Une fois les travaux sur l'électrovanne double terminés, procéder toujours à un contrôle d'étanchéité et de fonctionnement.

Na het voltooiën van de werkzaamheden aan het dubbel magneetventiel: verricht een dichtheidscontrole en een functiecontrole.

Después de finalizar los trabajos en la válvula magnética doble, realizar un control de estanqueidad y funcional.

Depois de os trabalhos na válvula magnética terem sido concluídos: Verifique a estanqueidade e o funcionamento.



Ne jamais effectuer des travaux lorsque la pression ou la tension sont présentes. Eviter toute flamme ouverte. Observer les réglementations.

Verricht nooit werkzaamheden wanneer er gasdruk of spanning aanwezig is. Vermijd open vuur. Neem de plaatselijke voorschriften in acht.

No realizar nunca trabajos cuando exista presión de gas o tensión eléctrica. Evitar los fuegos al aire libre. Tener en cuenta las normas públicas.

Nunca realize trabalhos quando o gás está sob pressão ou quando a tensão está ligada. Evite chamas abertas. Observe as regulamentações locais.



Effectuer tous les réglages et réaliser les valeurs de réglage uniquement selon le mode d'emploi du fabricant de chaudières et de brûleurs.

Alle instellingen en instelwaarden alleen uitvoeren in overeenstemming met de gebruiksaanwijzing van de fabrikant van de ketel/brander.

Realizar todos los ajustes y valores de ajuste únicamente conforme al manual de instrucciones del fabricante de la caldera/del quemador.

Todas as regulações e valores de ajuste só devem ser efectuados com a concordância do fabricante da caldeira/quemador.



En cas de non-respect de ces instructions, des dommages corporels ou matériels sont possible.

Bij niet-naleving van de aanwijzingen zijn persoonlijk letsel en materiële schade mogelijk.

Si no se tienen en cuenta los avisos, pueden suceder accidentes sucesivos personales o materiales.

Da não observância podem resultar lesões físicas ou danos materiais.



La directive équipements sous pression (PED) et la directive sur la performance énergétique des bâtiments (EPBD) exigent une vérification régulière des générateurs de chaleur afin de garantir à long terme des taux d'utilisation élevés et par conséquent une charge environnementale minimum.
Il est nécessaire de remplacer les composants relatifs à la sécurité lorsqu'ils ont atteint la fin de leur vie utile :

De richtlijn drukapparatuur (PED) en de richtlijn energieprestatie van gebouwen (EPBD) vereisen een regelmatige controle van warmtegeneratoren om een hoge mate van efficiëntie op de lange termijn te garanderen en daardoor het milieu zo min mogelijk te belasten.
Het is noodzakelijk om voor de veiligheid relevant onderdelen te vervangen nadat ze het einde van hun levensduur hebben bereikt:

La Directiva de equipos a presión (PED) y la Directiva de eficiencia energética en edificios (EPBD) requieren una revisión periódica de los generadores de calor para garantizar altos niveles de eficiencia a largo plazo y, por lo tanto, un menor impacto ambiental.
Es necesario reemplazar los componentes relevantes para la seguridad después de que se haya alcanzado su vida útil:

A diretiva de aparelhos sob pressão (PED) e a diretiva relativa à eficiência energética total de edifícios (EPBD) requerem uma verificação regular dos geradores de calor para assegurar a longo prazo elevados graus de utilização e, deste modo, uma sobrecarga do ambiente mais reduzida.
Existe a necessidade de substituir componentes relevantes para a segurança após atingirem a sua vida útil:

Composant relatif à la sécurité Voor de veiligheid relevant onderdeel Componente relevante para la seguridad Componentes relevantes para a segurança	Durée de vie prévue Beoogde levensduur Vida útil en función del diseño Vida útil condicionada pela construção		Norme Norm Norma Norma	Température de stockage permanent Permanente opslagtemperatuur Temperatura de almacenamiento constante Temperatura de armazenamento permanente
	Cycle d'opération Bedrijfscycli Número de ciclos Número de ciclos	Années Jaren Años Anos		
Systèmes de contrôle de vanne / Kleppenproefstelsel / Sistemas de comprobación de válvulas / Sistemas de controlo de válvulas	250 000	10	EN 1643	0...45 °C 32...113 °F
Gaz / Gas / Gas / Gás Manostat / Drukcontrolesysteem / Presostato / Controlador de pressão	50 000	10	EN 1854	
Air / Lucht / Aire / Ar Manostat / Drukcontrolesysteem / Presostato / Controlador de pressão	250 000	10	EN 1854	
Pressostat gaz basse pression / Schakelaar voor lage gasdruk / Controlador de falta de gas / Pressostato de gás de baixa pressão	N/A	10	EN 1854	
Dispositif de gestion de chauffage / Stookmanager / Dispositivo de gestión de la combustión / Gestor de combustão	250 000	10	EN 298 EN 230	
Capteur de flammes UV ¹ UV-vlamdetector ¹ Detector de llamas UV ¹ Sensor de chama UV ¹	N/A	10 000 h ³	---	
Dispositifs de réglage de pression du gaz ¹ / Gasdrukregelapparaten ¹ / Aparatos reguladores de presión de gas ¹ / Reguladores de pressão de gás ¹	N/A	15	EN 88-1 EN 88-2	
Vanne de gaz avec système de contrôle de vanne ² Gasklep met kleppenproefstelsel ² Válvula de gas con sistema de comprobación de válvula ² Válvula de gás com sistema de controlo de válvulas ²	après détection d'erreur na foutdetectie después de un error detectado após erro detetado		EN 1643	
Vanne de gaz sans système de contrôle de vanne ² Gasklep zonder kleppenproefstelsel ² Válvula de gas sin sistema de comprobación de válvula ² Válvula de gás sem sistema de controlo de válvulas ²	DN ≤ 25 200 000 25 < DN ≤ 80 100 000 80 < DN ≤ 150 50 000	10	EN 161	
Systèmes combinés gaz/air / Gas-lucht-verbindingssystemen / Sistemas combinados gas/aire / Sistemas de compostos gás-ar	N/A	10	EN 88-1 EN 12067-2	

¹ Réduction de performance due au vieillissement / Prestatievermindering door veroudering / Disminución de la eficiencia de las características de funcionamiento debido a envejecimiento / Propriedades operacionais diminuídas devido a envelhecimento
² Familles de gaz II, III / Gasfamilies II, III / Familias de gases II, III / Familias de gás II, III
³ Heures de service / Bedrijfsuren / Horas de servicio / Horas de funcionamiento
N/A non applicable / niet van toepassing / no aplicable / não aplicável

Périodes de stockage / Opslagtijden / Periodos de almacenamiento / Tempos de armazenamento

Les périodes de stockage ≤ 1 an ne réduisent pas la durée de vie liée à la conception.
Opslagtijden ≤ 1 jaar verkorten de levensduur van het ontwerp niet.
Los periodos de almacenamiento ≤ 1 año no afectan negativamente a la vida útil de diseño.
Tempos de armazenamento ≤ 1 ano não reduzem a vida útil condicionada pela construção.

DUNGS recommande une **durée de stockage maximale de 3 ans**.
DUNGS beveelt een **maximale opslagtijd van 3 jaar** aan.
DUNGS recomienda un **periodo de almacenamiento máximo de 3 años**.
A DUNGS recomenda um **tempo máximo de armazenamento de 3 anos**.

Sous réserve de toute modification constituant un progrès technique. / We behouden ons het recht voor om wijzigingen aan te brengen in het belang van technische ontwikkeling. / Reservado el derecho a realizar modificaciones debido a los avances técnicos. / Alterações que se destinam ao desenvolvimento técnico reservadas.

Usine et Services Administratifs
Adres
Dirección de la empresa
Endereço da empresa

Karl Dungs GmbH & Co. KG
Karl-Dungs-Platz 1
D-73660 Urbach, Germany
Telefon +49 7181-804-0
Telefax +49 7181-804-166

Adresse postale
Postadres
Dirección postal
Endereço postal

Karl Dungs GmbH & Co. KG
Postfach 12 29
D-73602 Schorndorf
e-mail info@dungs.com
Internet www.dungs.com

Usine et Services Administratifs
Adres
Dirección de la empresa
Endereço da empresa

Karl Dungs GmbH & Co. KG
Karl-Dungs-Platz 1
D-73660 Urbach, Germany
Telefon +49 7181-804-0
Telefax +49 7181-804-166

Adresse postale
Postadres
Dirección postal
Endereço postal

Karl Dungs GmbH & Co. KG
Postfach 12 29
D-73602 Schorndorf
e-mail info@dungs.com
Internet www.dungs.com